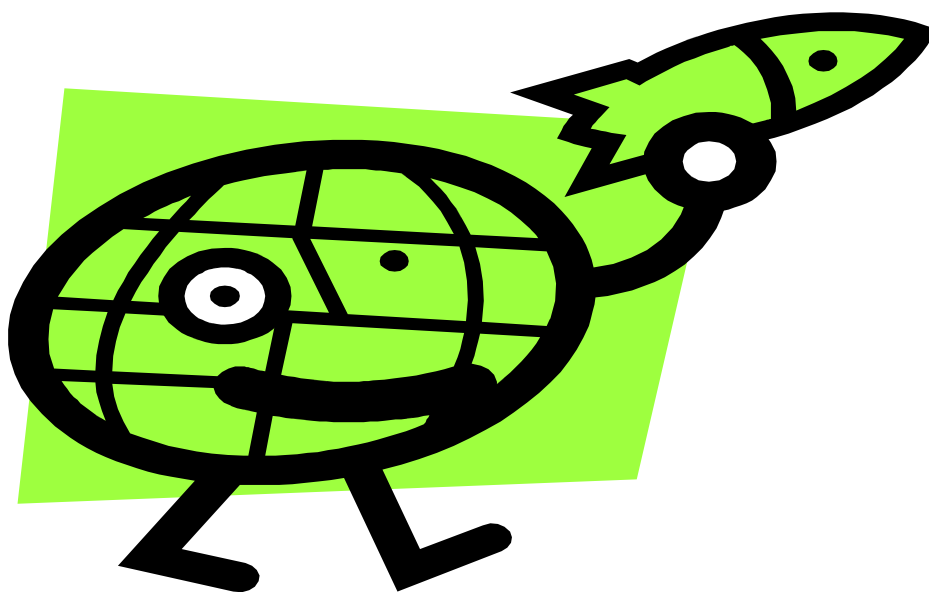


**Střední škola, Základní škola a Mateřská škola Prostějov, Komenského 10**

# **VÝCHOVNĚ VZDĚLÁVACÍ PROGRAM PRO ZÁJMOVOU ČINNOST**

**Školní družina Tetín 7**



Vypracovala: Mgr. Monika Švécarová

## Identifikační údaje organizace

*Název ŠVP:* Školní vzdělávací program pro zájmovou činnost

*Název školy:* Střední škola, Základní škola a Mateřská škola Prostějov, Komenského 10

*Adresa:* Komenského 10, Prostějov 79601

*Ředitelka:* Mgr. Pavlína Jedličková MBA

*Kontakty:*

- tel.: 582 346 868
- e-mail: [reditel@sezampv.cz](mailto:reditel@sezampv.cz)
- www stránky: [www.seznampv.cz](http://www.seznampv.cz)

*IČO:* 47921374

*IZO:* 600025641

*Koordinátor ŠVP:* Mgr. Monika Švécarová

*Zřizovatel:* Olomoucký kraj

Jeremenkova 40 a

77911 Olomoucká

*Platnost dokumentu:* od 1. 1. 2022

ŠVP pro základní vzdělávání byl schválen Školskou radou dne 5. 12. 2022

.....  
Mgr. Pavlína Jedličková MBA  
*ředitelka školy*

## Obsah

1	Práva a povinnosti účastníků ve školní družině, vzájemné vztahy se zákonnými zástupci, ochrana před patologickými jevy.....	6
2	Kdo jsou naši žáci .....	10
3	Naše škola .....	10
4	Charakteristika školy .....	11
4.1	Charakteristika školní družiny.....	11
5	Konkrétní cíle vzdělávání .....	12
6	Průřezová témata.....	12
6.1	Environmentální výchova.....	12
6.2	Osobní a sociální výchova.....	12
6.3	Mediální výchova .....	13
7	Očekávané výstupy .....	13
8	Klíčové kompetence.....	14
8.1	Kompetence k učení .....	14
8.2	Kompetence sociální a personální .....	14
8.3	Kompetence komunikativní.....	14
8.4	Kompetence k řešení problémů .....	14
8.5	Kompetence pracovní .....	14
8.6	Kompetence k naplnění volného času .....	14
9	Obecné cíle práce ve školní družině .....	15
10	Základní výchovné programy.....	16
10.1	Výchova ke zdravému životnímu stylu.....	16
10.2	Odpovědnost za své chování.....	16
10.3	Posilování komunikačních dovedností .....	16
10.4	Ovládání negativních citových reakcí.....	16
10.5	Poznání sebe samého a uplatnění se ve skupině .....	16

10.6	Formování životních postojů .....	16
10.7	Nacházení nových vazeb a vzájemných vztahů mezi již získanými poznatky z vyučování	17
10.8	Člověk a jeho svět .....	17
10.9	Člověk a příroda.....	17
10.10	Člověk a svět práce .....	18
10.11	Člověk a zdraví .....	18
11	Materiální, personální a ekonomické podmínky pro uskutečňování zájmového vzdělávání	19
11.1	Popis prostorových materiálních podmínek.....	19
11.2	Popis personálních podmínek .....	20
11.3	Popis ekonomických podmínek .....	20
12	Bezpečnost a ochrana zdraví při práci s dětmi a mládeží.....	20
12.1	Bezpečnost v tělocvičně.....	20
12.2	Bezpečnost v místnosti .....	20
12.3	Bezpečnost při akcích ve městě a přesuny.....	20
13	Vzdělávání žáků se speciálními vzdělávacími potřebami .....	21
13.1	Vzdělávání žáků se zdravotním postižením a zdravotním znevýhodněním	21
13.2	Podmínky vzdělávání žáků se zdravotním postižením nebo zdravotním znevýhodněním	22
13.3	Vazba na ŠVP školy.....	22
14	Organizační formy a metody práce ve ŠD .....	23
14.1	Formy vzdělávání.....	23
14.2	Metody práce .....	23
15	Vzdělávací obsah.....	23
15.1	Jazyk a jazyková komunikace.....	23
15.2	Matematika v praxi .....	24
16	Člověk a jeho svět .....	25

16.1	Člověk a svět práce .....	27
16.2	Umění a kultura: .....	28
17	Evaluace .....	32
17.1	Autoevaluace.....	32
17.2	Autoevaluace školy .....	32
17.3	Postup autoevaluace .....	32
18	Vzdělávací obsah ŠD a jeho realizace.....	33
19	Podmínky přijímání uchazečů a podmínky průběhu a ukončování vzdělávání ve školní družině .....	34

# **1 Práva a povinnosti účastníků ve školní družině, vzájemné vztahy se zákonnými zástupci, ochrana před patologickými jevy**

## **Účastníci mají právo:**

- a) užívat zařízení školní družiny
- b) účastnit se všech akcí ŠD
- c) podílet se na hodnocení své činnosti v ŠD
- d) na ochranu před jakoukoli formou diskriminace a násilí
- e) na svobodu myšlení, projevu a vlastního názoru, náboženství
- f) na odpočinek a dodržování základních psychohygienických podmínek
- g) na rozvoj osobnosti podle míry nadání, rozumových a fyzických schopností
- h) na speciální péči v rámci možností školy jedná-li se o děti handicapované, s poruchami učení nebo chování
- i) na ochranu před vlivy a informacemi, které by ohrožovaly jeho rozumovou a mravní výchovu a nevhodně ovlivňovaly jeho morálku
- j) na svobodu ve výběru kamarádů
- k) na volný čas a oddechovou činnost odpovídající jejich věku
- l) na ochranu před návykovými látkami, které ohrožují jejich tělesný a duševní vývoj
- m) být seznámeni se všemi předpisy se vztahem k pobytu a činnosti ve školní družině
- n) na zajištění pitného režimu v rámci ŠD zdarma
- o) užívat ve školní družině mobilní telefon, jako ideálního komunikačního prostředku při náhlých a nepředvídatelných událostech i s ohledem k právu každého jedince na sociální kontakty
- p) nošení mobilního telefonu do školní družiny a jeho používání zde se děje výhradně na vlastní riziko majitele přístroje

## **Účastníci mají povinnost:**

- a) řídit se pokyny vychovatelek při všech činnostech v ŠD (v případě závažného porušení kázně či povinností, může být účastník vyloučen ze ŠD na základě zákona č. 561/2004 Sb., § 31 odst.1)
- b) své ošacení, aktovky a jiné osobní věci odkládat na určené místo; všechny věci je nutné označit (podepsat) tak, aby nedocházelo k záměně; neoznačené věci nemohou být identifikovány a předány zpět vlastníkovvi; případnou ztrátu či záměnu účastníci hlásí ihned vychovatelce
- c) chovat se šetrně a ohleduplně k veškerému vybavení ŠD
- d) při vycházkách na veřejných komunikacích dbát dodržování pravidel silničního provozu plnit pokyny pedagogických pracovníků školy, popř. dalších zaměstnanců školy, vydané v souladu s právními předpisy a školním řádem
- e) vyjadřovat svá mínění a názory vždy slušným způsobem
- f) neprodleně nahlásit kterémukoliv pedagogickému pracovníkovi školy stanou-li se svědkem krádeže, poškozování majetku nebo jiného závažného přestupku

Práva a povinnosti zákonných zástupců

### **Zákonní zástupci mají právo:**

- a) na informace o chování účastníka v ŠD
- b) na informace o akcích pořádaných ŠD
- c) podávat návrhy k práci ŠD

### **Zákonní zástupci mají povinnost:**

- a) oznamovat údaje, které jsou podstatné pro průběh vzdělávání nebo bezpečnost účastníka a změny v těchto údajích
- b) zaznamenat do přihlášky/zápisního lístku rozsah docházky a způsob odchodu účastníka z ŠD
- c) ze ŠD si přebírat účastníky osobně (mohou uvést i další oprávněné osoby k vyzvednutí účastníka – viz Přihláška/zápisní lístek) nebo mohou písemně požádat, aby účastník odcházel ze ŠD sám v určenou hodinu (vše je řádně zaznamenáno na Přihlášce/zápisním lístku)
- d) nevstupovat do budovy ŠD; po zazvonění vyčkají na pokyny vychovatele
- e) vyzvednout účastníka nejdéle do 16:00 hodin; v případě nevyzvednutí účastníka ve stanovenou dobu, zákonný zástupce oznámí vychovatelce telefonicky důvod zpoždění a předpokládaný čas nápravy; v případě, že se zákonný zástupce nedostaví pro účastníka do 1 hodiny po ukončení provozní doby a nedá o sobě žádnou zprávu, uvedomí vychovatelka ředitelku školy, která rozhodne o dalším postupu (podle situace je možné informovat OSPOD)
- f) mají povinnost dodržovat „provoz a vnitřní režim školní družiny“
- g) po vyzvednutí účastníka z ŠD musí zákonný zástupci z bezpečnostních důvodů ihned opustit areál školy

### **Pravidla vzájemných vztahů účastníků a jejich zákonných zástupců se zaměstnanci**

- a) všichni pracovníci školy a účastníci ŠD se vzájemně respektují, dbají na vytváření partnerských vztahů podložených vzájemnou úctou, důvěrou a spravedlností
- b) všichni pracovníci školy a účastníci ŠD dbají o dodržování základních pravidel slušného chování a pravidel slušné a zdvořilé komunikace
- c) všichni pracovníci školy a účastníci ŠD dbají na udržování pořádku a čistoty ve všech prostorách školy
- d) vyzve-li ředitel školy nebo vychovatelka ŠD zákonného zástupce k osobnímu projednání závažných otázek týkajících se účastníka, konzultuje termín schůzky se zákonným zástupcem
- e) účastník ŠD zdraví pracovníky školy srozumitelným odpovídajícím pozdravem, ten účastníkovi na pozdrav odpoví
- f) rodiče a další návštěvníci do prostor školní družiny nevstupují z hygienických důvodů
- g) za cenné věci, finanční obnosy a hračky, které si děti přinesou svoje vlastní (mají je pod osobní kontrolou), školní družina neručí

- h) zákonný zástupce zajistí, aby každý účastník měl v přihlášce/zápisním lístku zapsány tyto údaje:
- telefonní čísla zákonných zástupců
  - zdravotní pojišťovnu účastníka
  - adresu účastníka zákonných zástupců
  - vyplní řádné odchody ze ŠD
- i) vychovatelé věnují individuální péči účastníkům z málo podnětného prostředí, účastníkům se zdravotními problémy a specifickými poruchami učení či chování; při činnostech zohledňují výsledky lékařských vyšetření, zpráv a doporučení školského poradenského zařízení a sdělení rodičů o účastníkovi
- j) zvláště hrubé slovní a fyzické útoky účastníka vůči pedagogickým a ostatním pracovníkům nebo ostatním účastníkům ŠD se vždy považují za závažné porušení povinností stanovených tímto řádem, a je to důvod pro vyloučení ze ŠD

### **Ochrana účastníků před sociálně patologickými jevy a projevy diskriminace, nepřátelství nebo násilí**

- a) všichni pedagogičtí pracovníci, zejména školní metodik prevence, průběžně sledují konkrétní podmínky a situaci ve škole z hlediska výskytu sociálně patologických jevů, uplatňují různé formy a metody umožňující včasné zachycení ohrožených účastníků
- b) školní metodik prevence zajišťuje spolupráci s rodiči v oblasti prevence, informuje je o preventivním programu školy a dalších aktivitách na zahajovací třídní schůzce rodičů; školní metodik prevence spolupracuje na základě pověření ředitele školy s dalšími institucemi zaměřenými na sociálně právní ochranu dětí a mládeže
- c) účastníci ŠD mají přísný zákaz nošení, držení, distribuce a zneužívání návykových látek v areálu školy; porušení tohoto zákazu se bere jako hrubé porušení školního řádu
- d) projevy šikanování a diskriminace mezi účastníky, tj. násilí, omezování osobní svobody, ponižování, zneužívání informačních technologií k znevažování důstojnosti apod., kterých by se dopouštěl kdokoli vůči komukoli (děti i dospělí), jsou v prostorách školy a při školních akcích přísně zakázány a jsou považovány za hrubý přestupek proti školnímu řádu a řádu školní družiny; podle okolností ředitel školy uváží možnost dalšího postihu účastníků, kteří tento zákaz přestoupí, a bude o svých zjištěních informovat jejich zákonné zástupce
- e) pedagogičtí pracovníci dbají, aby etická a právní výchova, výchova ke zdravému životnímu stylu a preventivní výchova byla vyučována v souladu se školním vzdělávacím programem
- f) pedagogičtí pracovníci jsou povinni v souladu s pracovním řádem vykonávat kvalitní dohled nad účastníky o přestávkách, před začátkem vyučování, po jeho skončení i během osobního volna účastníků, a to hlavně v prostorách, kde by k sociálně patologickým jevům mohlo docházet
- g) všichni pedagogičtí pracovníci věnují v souladu s minimálním preventivním programem náležitou pozornost výchově ke zdravému životnímu stylu a podporují preventivní aktivity v mimoškolní výchově; pečlivě sledují případné projevy zneužívání návykových látek a ostatní patologické jevy (hráčství, šikanování,



vandalismus, kriminalita, xenofobie, rasismus) a navrhnou cílená opatření; v této oblasti spolupracují s preventistou sociálně patologických jevů

- h) pro účastníky a zaměstnance školy platí přísný zákaz kouření a pití alkoholických nápojů v celém areálu školy
- i) za hrubý přeštek proti školnímu řádu je považováno i přinášení nejrůznějších bodných, sečných a střelných zbraní, munice a zábavné pyrotechniky; tyto předměty budou v případě výskytu v ŠD účastníkům odebrány a předány zákonným zástupcům, současně bude informováno vedení školy a Policie ČR
- j) při odhalení jakéhokoliv projevu šikany (slovní i fyzické) bude ŠD využívat všechna dostupná výchovná opatření a možné postupy při řešení této šikany. Nepřípustný je jakýkoliv projev šikany. Šikanování a stejně tak pasivní přihlížení šikaně a její nenahlášení je hrubým porušením školního řádu. Projevy tohoto chování budou projednány s rodiči a dohodnuty kroky k nápravě. Pokud šikanující účastníci své chování nezmění, má škola ohlašovací povinnost Policii ČR. Stejná pravidla platí, pokud by agresivní jedinci obrátili takové chování vůči pracovníkům školy

## **2 Kdo jsou naši žáci**

Mentálně postižení lidé jsou součástí každé společnosti. Pokud se podíváme zpět do historie, zjistíme, že pohled společnosti v různých obdobích vývoje na ně je různý. Od fyzické likvidace přes izolaci, přezírání, až po snahu integrovat je mezi normální populaci. Mentální postižení lehčích forem není na pohled tak patrné, jako postižení tělesné či smyslové. Proto se často stává, že tito lidé se zařadí do života jako lidé zdraví. Je však třeba je k tomu vést, dát jim určitý směr, napomáhat v orientaci, zkrátka pomoci jim v tomto hledání. A to je hlavní cíl naší práce. Cíl všech pracovníků, nejen pedagogů, je připravit žáky pro samostatný a plnohodnotný život.

## **3 Naše škola**

Hlavním krédem práce naší školy v současné době je, aby systém výchovy a vzdělávání našich žáků z Prostějova a okolí byl co nejkomplexnější. Proto od školního roku 2005/2006 byla ke škole přiřazena i Speciální mateřská škola. Vzhledem k novým legislativním úpravám se od 1. 9. 2005 se změnil celkový název našeho školského zařízení na Střední škola, Základní škola a Mateřská škola Prostějov, Komenského 10. Přesto, že se změnil název zařízení, cíle výchovy a vzdělávání školy zůstávají bez změny. Současná škola tedy vzdělává a vychovává žáky na mentální úrovni od lehčích forem slaboduchosti až po těžká mentální postižení často v kombinaci s více vadami ve věkové rovině od tří let do dospělosti. V průběhu mnohaletého vývoje školy se změnil nejen její název, sídlo, ale výrazně vzrostl i počet žáků. Hlavní náplní práce školy je a musí zůstat výchovná a vzdělávací činnost. Výhodou, kterou učitelé zvláště hodnotí, je možnost při výběru témat, zejména v naukových předmětech a pracovním vyučování reagovat na konkrétní podmínky školy i potřeby daného regionu. Nejlepší žáci pak mohou po ukončení povinné školní docházky pokračovat ve studiu na našem odborném učilišti. Kromě výchovně vzdělávací práce plní škola i funkci sociální. 14 žáků z okolí Prostějova má možnost týdenního ubytování na internátě, kde se jim dostává nejen ubytování a jídla, ale i možnosti odpočinku, relaxace, sportovní, kulturní, pracovní a zájmové činnosti. Pro docházející žáky z nižších ročníků plní výše jmenované funkce jednotlivá oddělení školní družiny a několik zájmových kroužků. Důraz je kladen i na upevňování zdravé a tělesné kondice všech žáků. Pořádáme sportovní hry mládeže, turnaje ve vybíjené, kopané, florbalu, lyžařské kurzy, školu v přírodě, seznamovací adaptační kurz a branný kurz pro žáky SŠ, cvičení v přírodě a návštěvy městských lázní. Rozvíjíme estetické citění žáků návštěvami výstav, divadel a filmových představení. Jejich výtvarnou nápaditost a zručnost rozvíjíme při zájmové činnosti v keramické dílně. Na všech stupních se snažíme brát

každého žáka jako individualitu, rozvíjet jemu dané schopnosti a směřovat ho ke konkrétnímu učebnímu oboru. Taková je tedy současnost naší školy. Všichni se snažíme připravit naše žáky tak, aby byli schopni se o sebe v životě postarat, vyučit se, nebo aspoň najít vhodné pracovní uplatnění.

## **4 Charakteristika školy**

Naše Základní škola se nachází v budově na ulici Komenská č. 10. V budově jsou umístěny třídy 1. a 2. stupně, třída základní školy speciální P7 a třídy SŠ. Dále se zde nachází počítačová učebna, dílna, cvičná kuchyňka, kabinety, šatny, sborovna, knihovna, archiv, ředitelna a dvě kanceláře. Součástí této budovy je malá tělocvična a školní dvůr, který je určen především k relaxaci dětí.

### **4.1 Charakteristika školní družiny**

Ve školní družině pracují tři vychovatelky a tři asistentky pedagoga ve třech výchovných skupinách s celkovým počtem 34 žáků základní školy. Podmínkou zařazení do družiny je řádné vyplnění zápisního lístku. Školní družina má zaveden odpolední provoz od 11.40 – 15.00 hodin. Naši žáci využívají družinu každý den. Školní družina má k dispozici klubovny v přízemí a v 1. patře budovy internátu na Tetíně č. 3, ale také tělocvičnu, cvičnou kuchyňku, keramickou dílnu v sousední budově na Tetíně 7, kde je ZŠ speciální. Naši žáci také za pěkného počasí relaxují na školní zahradě.

Vlastní klubovny jsou určeny k odpočinku, k samostatné intelektuální aktivitě, k různým zájmovým činnostem i ke hrám. Do vybavení školní družiny patří stolní hry, stavebnice, sportovní náčiní, dětské knihy a časopisy a jednoduché hudební nástroje. Obohacením výchovně vzdělávacího programu školní družiny je možnost využívání výpočetní techniky. Činnost školní družiny je prezentována v rámci školy, např. na veřejně přístupných výstavkách, prodejních výstavkách keramiky a v soutěžích. Zájmové činnosti rozvíjejí osobnost dítěte. Žáci mají možnost vybrat si z nabídky zájmových kroužků. Umožňují jim nejen seberealizaci, ale i kompenzaci, a další rozvoj pohybových dovedností. Zájmové činnosti jsou řazeny jako součásti činností oddělení, jako řízená kolektivní činnost nebo individuální, či jako spontánní aktivita.



## 5 Konkrétní cíle vzdělávání

Při realizaci cílů využíváme především interaktivní metody a praktické činnosti. Potřebné informace, které mohou děti využít, získávají prostřednictvím výkladů, pracovních listů a názorných ukázek. Velký důraz klademe na praktické zvládnutí jednotlivých činností.

- Vést ke zdravému životnímu stylu
- Zaměřovat se na odpovědnost za kvalitu vlastní práce
- Vytvářet nové pracovní návyky
- Osvojit pravidla vhodné komunikace mezi dětmi a při skupinové činnosti
- Motivovat k námětově bohaté a pestré činnosti
- Motivovat k organizování a plánování práce, vlastního určení, zábavy a hry
- Podporovat a prohlubovat individuální schopnosti a dovednosti-intelektové osobnosti, pohybové atd...
- Vyzkoušet si netradiční formy a metody při činnosti
- Rozvíjet myšlení, tvořivost a fantazii
- Podněcovat k rozšiřování slovní zásoby, rozvíjení vyjadřovacích schopností
- Zvládnout herní situace, využít volný čas efektivním způsobem
- Rozvíjet schopnost vhodně kombinovat barvy
- Prohlubovat zkušenosti při práci s dostupným materiálem
- Rozvíjet všestranně rozvinutou osobnost

## 6 Průřezová témata

### 6.1 Environmentální výchova

Vytváření vztahů člověka k životnímu prostředí, pochopení vlastní odpovědnosti ve vztazích k prostředí, zaměření na hodnotovou orientaci žáků.

### 6.2 Osobní a sociální výchova

Rozvoj dovedností pro kooperaci, učení cvičení smyslové vnímání, pozornosti a soustředění, cvičení pro rozvoj základních rysů kreativity, tvořivost mezi lidských vztazích.

### 6.3 Mediální výchova

Tvorba a stavba mediálních sdělení, sestavování příspěvků a zpráv.

## 7 Očekávané výstupy

Žák:

- Uplatňuje představivost, fantazii a výtvarné myšlení ve vlastním výtvarném projevu
- Řeší úkoly, při kterých využije znalosti z více předmětů
- Organizuje a řídí vlastní učení, vyhledává potřebné informace, které potom využívá v procesu učení.
- Samostatně zkouší vlastní postupy, nápady a metody
- Vnímá citlivě okolní skutečnosti, dává věci do souvislosti
- Přijímá a plní odpovědně svěřené úkoly
- Navazuje na myšlenky druhých
- Prokazuje základní tvořivé dovednosti, je tvořivý, nápaditý, originální
- Využívá prakticky ve vlastní tvořivé činnosti základní poznatky o výtvarných výrazových prostředcích, kombinuje barvy podle základních pravidel
- Vnímá estetické cítění, které je vázáno dějem a obsahem textu
- Hodnotí vlastní práci podle jasných kritérií
- Aplikuje naučené, při vlastní domácí tvorbě
- Prezentuje výsledky své práce
- Prakticky zvládá nové tvůrčí postupy
- Účastní se diskusí a vyjadřuje vlastní názor
- Dává věci do souvislosti
- Pracuje tvořivě s literárním textem, vytváří vlastní literární text
- Provádí činnosti vyžadující jemnou motoriku rukou, jednoduchými postupy vytváří různé předměty
- Uplatňuje zásady bezpečnosti pro konkrétní prostor při práci i pohybových činnostech
- Vyhledává potřebné informace
- Chápe, že hra přináší radost a příjemné zážitky
- Využívá při činnostech vlastní pohybové dovednosti
- Dodržuje zásady bezpečnosti, hygieny a ochrany při činnostech a hrách
- Spolupracuje ve skupině se svými kamarády
- Prezentuje výsledky své práce sám nebo ve skupině
- Využívá znalosti a zkušenosti získané v různých vzdělávacích oblastech
- Vytváří si pozitivní představu o sobě samém

## **8 Klíčové kompetence**

**Činnosti školní družiny přispívají u dětí k utváření těchto klíčových kompetencí:**

### **8.1 Kompetence k učení**

Využívá získané poznatky, podílí se na plánování, řízení a organizování vlastního učení, rozvrhne si čas na samotnou práci, posuzuje výsledky své práce, oceňuje vlastní pokrok

### **8.2 Kompetence sociální a personální**

Dodržuje stanovená pravidla, přispívá k upevňování přátelských vztahů, podílí se na utváření příjemné atmosféry mezi kamarády a spolužáky, přijímá a plní zodpovědně svěřené úkoly, podílí se na utváření příjemné atmosféry v týmu, vytváří si pozitivní představu o sobě samém, která podporuje jeho sebedůvěru a samostatný rozvoj, ovládá a řídí svoje jednání tak, aby dosáhl pocitu sebeuspokojení a sebeúcty

### **8.3 Kompetence komunikativní**

Vyjadřuje vlastní pocity při jednotlivých prožitcích, účastní se diskusí, vhodně reaguje a vyjadřuje vlastní názor, využívá získané komunikativní dovednosti k vytváření vztahů potřebných k plnohodnotnému soužití a kvalitní spolupráci se svými spolužáky, rozšiřuje svoji slovní zásobu a aktivně ji používá k lepší komunikaci s okolím

### **8.4 Kompetence k řešení problémů**

Umí rozpoznat a pochopit problém, přemýšlí o příčinách nesrovnalostí, promyslí a naplánuje jejich způsob řešení

### **8.5 Kompetence pracovní**

Dodržuje vymezená pravidla a zásady bezpečnosti při hře, má smysl pro povinnost, k povinnostem přistupuje zodpovědně, pracuje na zadané práci samostatně, spoluvytváří pravidla společného soužití mezi svými vrstevníky, rozumí jejich smyslu a chápe proč je zachovávat, dokáže si zorganizovat pracovní prostor a postup práce, práci dokončí, při práci tvořivě a samostatně přemýšlí, prezentuje výsledky své práce

### **8.6 Kompetence k naplnění volného času**

Rozvíjí své nadání, zájmy a záliby, účelně využívá a organizuje si svůj volný čas

## 9 Obecné cíle práce ve školní družině

Školní družina je důležitý výchovný partner rodiny a školy. Plní vzdělávací cíle, rozvíjí specifické nadání dětí, pomáhají dětem překonávat jejich handicap. Rozvíjí důležité osobní a sociální kompetence a sehrávají důležitou roli v prevenci negativních sociálních jevů. Náš program usiluje o vytváření zdravé osobnosti, odolné vůči negativním vlivům, která bude znát svou cenu, najde své místo ve zdravé sociální skupině.

Cílem je připravit jedince pro život ve stávající společnosti a prostřednictvím volnočasových aktivit ho vybavit žádoucími vědomostmi, dovednostmi, ale také postoji.

Školní družina je místo:

- pro zájmové vyžití dětí
- pro rozvíjení tvořivosti
- pro regeneraci sil dětí po vyučování
- pro posilování sebevědomí
- pro radost
- pro komunikaci vychovatelek a dětí
- pro komunikaci vychovatelů a rodičů

Podmínky pro činnost v družině:

- inspirující, nestresující prostředí
- účelově vybavené prostory
- hrací klubovny, koutky pro přípravu na vyučování
- útulné prostory k regeneraci sil a k relaxaci

Možnost využívání prostor školy:

- tělocvičny malé a velké
- školní hřiště
- dvůr s průlezkami a pískovištěm
- keramická dílna
- cvičná kuchyňka
- počítačová učebna
- smyslová učebna
- relaxační místnost
- snoezelen
- dílna pro práci se dřevem a kovem
- nabídky jednotlivých kabinetů

Činnost a výchovné působení vychovatelek ve školní družině vychází z požadavků pedagogiky volného času. To je ovlivňování volného času, nabídka alternativních aktivit,

nabídka pomůcek a her. Podstatný je požadavek dobrovolnosti, aktivity, požadavek seberealizace, zajímavosti, pestrosti a přitažlivosti.

## **10 Základní výchovné programy**

Výchovné programy se zaměřují na tyto základní oblasti:

### **10.1 Výchova ke zdravému životnímu stylu**

- k odpovědnosti za svou osobu
- k odpovědnosti za své zdraví
- ke správným stravovacím návykům a pitnému režimu
- k dodržování osobní hygieny
- k posilování tělesné zdatnosti
- k rozvíjení citové stránky osobnosti

### **10.2 Odpovědnost za své chování**

- řešení různých situací
- pěstování potřebných a žádoucích vědomostí, dovedností a postojů
- důvěryhodnost, pravdomluvnost a morální kvality
- posilování schopnosti objektivně hodnotit své jednání
- přijímat důsledky svého chování

### **10.3 Posilování komunikačních dovedností**

- rozvíjení slovní zásoby
- schopnost vyjádřit se
- schopnost naslouchat
- kultivace slovního a mimoslovního projevu
- uplatnění se v kolektivu
- kulturní život

### **10.4 Ovládání negativních citových reakcí**

- řešení životních situací
- vyrovnávat se s nedostatky a neúspěchy
- vypořádat se se stresem

### **10.5 Poznání sebe samého a uplatnění se ve skupině**

- kladným hodnocením zvyšovat sebevědomí
- posilování pozitivního myšlení
- objektivní hodnocení činnosti ostatních
- vytváření vlastní bezpečné sociální skupiny
- temperament, postoje, hodnoty

### **10.6 Formování životních postojů**

- vytváření společensky žádoucích hodnot



- vytváření základů právního vědomí
- úcta, porozumění, tolerance
- schopnost a ochota pomoci
- vytvoření vlastního sebevědomí
- posilování schopnosti nepodléhat negativním vlivům
- prevence sociálně patologických jevů: drogy, alkohol, kouření, delikvence, virtuální drogy, šikanování, vandalismus, násilné chování, rasismus
- podobnost a odlišnost lidí
- rozdíly v prožívání, v myšlení a v jednání

### **10.7 Nacházení nových vazeb a vzájemných vztahů mezi již získanými poznatky z vyučování**

- možnost vzájemného doplňování školního vyučování a výchově
- vzdělávací práce školní družiny
- tohoto cíle dosahovat specifickými, od školního vyučování výrazně odlišnými prostředky
- přinášet nové podněty, obohacovat poznatky

### **10.8 Člověk a jeho svět**

#### **Místo, kde žijeme:**

- vztah ke své škole, městu, státu
- vycházky, výlety, poznatky z cest

#### **Lidé kolem nás:**

- příbuzenské vztahy v rodině
- vztahy mezi dětmi
- vztahy ke škole
- pravidla soužití
- pravidla slušného chování
- principy demokracie
- základní lidská práva a práva dítěte
- práva a povinnosti

#### **Lidé a čas:**

- regionální pověsti a báje
- tradice, zvyky, odlišnost způsobů života
- návštěva kulturních institucí: muzeum, hvězdárna, knihovna
- orientace v čase

### **10.9 Člověk a příroda**

- rozmanitost živé a neživé přírody
- ochrana přírody, praktické poznávání přírody

- proměny přírody, roční období
- činnost člověka v přírodě – pozitivní a negativní
- ohleduplné chování k přírodě a ochrana přírody
- likvidace odpadů – třídění odpadů

### 10.10 Člověk a svět práce

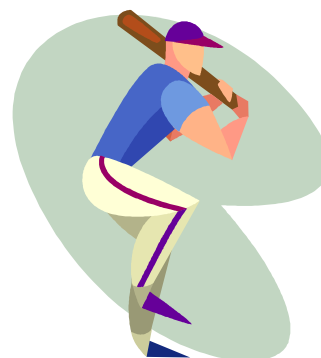
- tradiční a netradiční materiály
- elementární dovednosti

### 10.11 Člověk a zdraví

Tělesná výchova umožňuje žákům poznat vlastní pohybové možnosti a přednosti, ale i zdravotní a pohybová omezení. Učí je aktivně využívat, respektovat a cíleně ovlivňovat. Vede od spontánního pohybu až k řízené činnosti k seberealizaci v oblíbeném sportu, nebo jiné pohybové aktivitě. Drobné pohybové hry a turistika jsou nedílnou součástí výchovy mimo vyučování. Mají výchovný, vzdělávací i zdravotní význam. Tyto činnosti jsou velmi oblíbené, hlavně u mladších dětí a jsou důležitým aktivním odpočinkem. Rozvíjí morálně volní vlastnosti a kolektivní spolupráci. Vhodný je především pohyb v přírodě, při dodržování předem stanovených pravidel.

#### Cíle:

- Rozvíjet pohybové schopnosti a dovednosti
- Dodržovat pravidla her
- Rozvíjet individuální schopnosti
- Podporovat aktivitu a soutěživost
- Uplatňovat organizační schopnosti
- Dodržování pravidel a bezpečnosti
- Rozvíjet orientaci v místě
- Spojovat poznatky s praktickými činnostmi
- Vytvářet prostor pro spolupráci
- Uplatňovat osvojené dovednosti



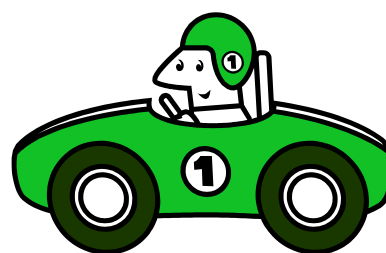
#### Výstupy žáka:

- dodržuje pravidla bezpečnosti při TV
- dodržuje pravidla jednotlivých her
- chápe, že pohyb přináší radost a uvolnění
- zvládá turistiku a pobyt v přírodě
- orientuje se v přírodě
- získává kladný vztah k pohybovým aktivitám a ke sportu
- dodržuje zásady fair play chování
- učí se spojovat pohyb s hudbou a rytmem
- reaguje na pokyny, gesta a signály

- učí se využívat různých sportovních pomůcek a nářadí

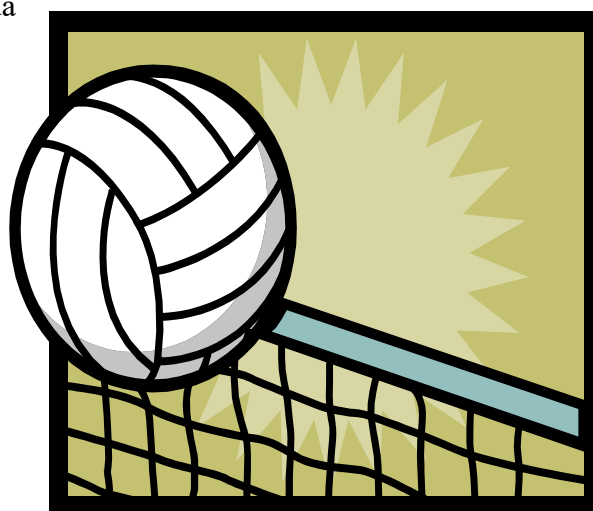
### Aktivity žáka:

- pohybové hry
- atletická průprava
- míčové hry
- cvičení při hudbě
- protahovací a relaxační cviky
- štafetové závody
- cviky pro správné držení těla
- hry s lanem a švihadly
- cvičení na nářadí
- turistika a hry v přírodě
- plavání a hry ve vodě
- stolní tenis a badminton



### Příklady námětů a činnostních aktivit:

- Soutěže družstev – štafetové zábavy
- Technika běhu – atletická abeceda
- Míčové hry
- Relaxační a dechová cvičení
- Cvičení na hudbu, tanec
- Překážkový běh
- Hry se švihadly a lanem
- Běh terénem
- Drobné pohybové hry
- Chůze na chůdách a špalcích
- Cviky pro správné držení těla
- Protahovací cvičení
- Cvičení mluvidel
- Turistika a pobyt v přírodě
- Sáňkování, bobování a klouzání
- Uplatňování pravidel bezpečnosti v terénu
- Jízda na koloběžkách
- Herní činnosti jednotlivce
- Cvičení motivační, napodobivá, tvořivá



## 11 Materiální, personální a ekonomické podmínky pro uskutečňování zájmového vzdělávání

### 11.1 Popis prostorových materiálních podmínek

- Prostory pro zájmovou činnost po vyučování, vybavené pracovním a odpočinkovým nábytkem

- Prostory pro nenáročné pohybové aktivity a relaxaci
- Prostory pro přípravu na vyučování a aktivní využití volného času
- Prostory pro tělovýchovné činnosti, vybavené bezpečným povrchem, nářadím a náčiním
- Speciální učebny pro výtvarnou a hudební výchovu
- Prostory pro odkládání oděvů a obuvi
- Prostory pro osobní hygienu-umývárna, WC

### **11.2 Popis personálních podmínek**

- Zájmové vzdělávání zajišťují 2 plně kvalifikovaní pedagogičtí pracovníci se specializací na výtvarnou, pracovní, hudební výchovu, sport, keramiku a informatiku.
- Jsou vybaveni potřebnými profesními dovednostmi, jsou komunikativní ve směru k žákům, rodičům, ostatním pedagogům a dalším.

### **11.3 Popis ekonomických podmínek**

- Zájmové vzdělávání je poskytováno zdarma.

## **12 Bezpečnost a ochrana zdraví při práci s dětmi a mládeží**

### **12.1 Bezpečnost v tělocvičně**

- Dodržovat bezpečnostní ustanovení pro danou tělocvičnu
- Děti mohou cvičit pouze ve vhodném oblečení a obutí
- Při cvičení dbát na patřičné rozestupy
- U každého nářadí musí být podávána záchrana
- Před každým použitím nářadí vedoucí osobně zkontroluje jeho stav
- Pro míčové hry v tělocvičně musejí mít všechna okna a světla drátěný kryt
- Pro náročné cviky na nářadí je třeba, aby měl pedagog kvalifikaci

### **12.2 Bezpečnost v místnosti**

- dodržovat vnitřní řád organizace (provozní řád, školní řád, vnitřní řád, řád odborné pracovny, tělocvičny, keramické dílny)
- zákaz manipulace s elektrickým zařízením, lze používat pouze spotřebiče v majetku organizace, které mají atest revizního technika
- neběhat, neskákat, neklouzat se mimo program, nesjíždět po zábradlí, nestoupat na židle a stoly
- zákaz vyklánění z oken, manipulace s okny
- během činnosti dodržovat kázeň a klid
- pozor na ostré hrany nábytku, nekryté radiátory
- používat jen bezpečné pomůcky
- udržovat pořádek v místnosti

### **12.3 Bezpečnost při akcích ve městě a přesuny**

- pro přechod vozovky používat značené přechody

- před přesunem seznámit účastníky s trasou a prostorem
- při nástupu do prostředků MHD dbát na ukázněný nástup
- při jízdě dbát na klid, nehlučet
- při pohybu po komunikacích dodržovat zákon o silničním provozu

## **13 Vzdělávání žáků se speciálními vzdělávacími potřebami**

Za žáky se speciálními potřebami jsou považováni žáci se zdravotním postižením (tělesným, zrakovým, sluchovým, mentálním, artismem, vadami řeči, souběžným postižením více vadami a vývojovými poruchami učení nebo chování, žáci se zdravotním znevýhodněním (dlouhodobým onemocněním, zdravotním oslabením a lehčími zdravotními poruchami vedoucími k poruchám učení a chování) a žáci se sociálním znevýhodněním (z rodinného prostředí s nízkým sociálně kulturním postavením, ohrožení sociálně patologickými jevy, s nařízenou ústavní výchovou nebo uloženou ochrannou výchovou a žáci v postavení azylantů a účastníků řízení o udělení azylu).

### **13.1 Vzdělávání žáků se zdravotním postižením a zdravotním znevýhodněním**

Z důvodu zdravotního postižení nebo zdravotního znevýhodnění žáků je třeba uplatňovat při jejich vzdělávání kombinace speciálně pedagogických postupů a alternativních metod s modifikovanými metodami používanými ve vzdělávání běžné populace. Tyto metody nacházejí uplatnění zejména při rozvíjení rozumových schopností, orientačních dovedností, zlepšování sociální komunikace a dalších specifických dovedností žáků.

Základní vzdělávání žáků se zdravotním postižením a zdravotním znevýhodněním vyžaduje odbornou přípravu pedagogických pracovníků, podnětné a vstřícné školní prostředí, které za přispění všech podpůrných opatření umožňuje žákům jejich rozvíjení, směřuje k celoživotnímu učení, k odpovídajícímu pracovnímu uplatnění.

Na úrovni ŠVP je možné přizpůsobit a upravit vzdělávací obsah směřující ke skutečným možnostem těchto žáků. Při diagnostikování speciálních vzdělávacích potřeb a posouzení možností žáků se zdravotním znevýhodněním a zdravotním postižením a při jejich vzdělávání poskytují se souhlasem rodičů nebo zákonných zástupců žáka, pomoc střediska výchovné péče, školská a poradenská zařízení zařazená do rejstříku škol a školských zařízení (pedagogicko-psychologické poradny, speciální poradenská centra, aj.) a odborní pracovníci školního poradenského pracoviště.

### 13.2 Podmínky vzdělávání žáků se zdravotním postižením nebo zdravotním znevýhodněním

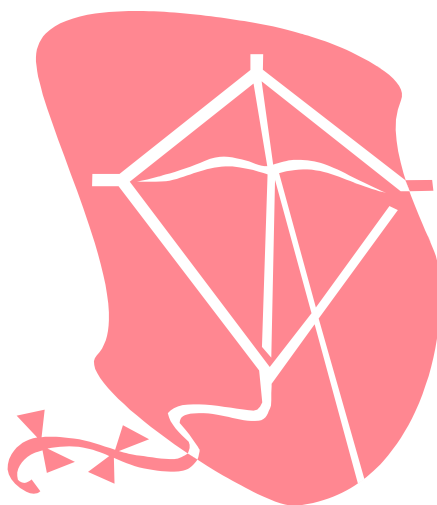
Vzdělávací potřeby se naplňují v souladu s principy individualizace a diferenciací vzdělávání.

- umožnit využívat všech podpůrných opatření
- provádět případné změny, případné úpravy prostředí
- uplatňovat zdravotní hlediska a respektovat individualitu a potřeby dítěte
- zohlednit druh, stupeň a míru postižení nebo znevýhodnění při hodnocení výsledků vzdělávání
- uplatňovat princip diferenciací a individualizace vzdělávacího procesu, při organizaci činností, při stanovování obsahu, forem i metod výuky
- spolupracovat s rodiči, odbornými pedagogickými pracovníky a zařízeními
- spolupracovat s ostatními školami, které vzdělávají děti se zdravotním postižením a zdravotním znevýhodněním
- podporovat nadání a talent dětí vytvářením vhodné vzdělávací nabídky

### 13.3 Vazba na ŠVP školy

Škola a školní družina spolu neodmyslitelně souvisejí. Zaměření základní školy, zařízení, dlouhodobé projekty a spolupráce s partnery ovlivňují vzdělávací program ŠD.

Výchovné a vzdělávací strategie jsou jedním z dominantních rysů školy a školského zařízení, určují hlavní směry jejího celkového přístupu k žákům, jsou hlavním prostředkem dosahování zvolených cílů, mají zásadní vliv na utváření školního klimatu a motivace žáků. Strategie používané v zájmovém vzdělávání tyto školní strategie doplňují a rozvíjejí., protože škola jako školské zařízení působí jako celek a udržuje princip jednoty výchovného působení na žáky. Stejná pravidla platí i pro kritéria hodnocení žáků, která jsou de facto svébytnou vzdělávací strategií.



## 14 Organizační formy a metody práce ve ŠD

### 14.1 Formy vzdělávání

Zájmové vzdělávání ve ŠD se přirozeně uskutečňuje především denní formou.

**Vyhláška o zájmovém vzdělávání stanovuje zejména formy:**

- Pravidelnou výchovnou, vzdělávací a zájmovou činnost. Ve ŠD každodenní činnost přihlášených žáků v odděleních ŠD, popřípadě zájmové útvary zřizované ŠD.
- Příležitostnou výchovnou, vzdělávací, zájmovou a tematickou rekreační činnost nespojenou s pobytem mimo místo, kde právnická osoba vykonává činnost školského zařízení. Ve ŠD se jedná např. o besídky, slavnosti, vystoupení, sportovní dny, návštěvy divadelních představení atd. Základem účastníků jsou přihlášení žáci ŠD, ale mohou se zúčastnit i rodinní příslušníci či další zájemci.
- Individuální práci, zejména vytvářením podmínek pro rozvoj nadání dětí, žáků a studentů. Individuální práce zejména s talentovanými žáky.
- Osvětovou činnost včetně shromažďování a poskytování informací pro žáky v oblasti prevence sociálně patologických jevů.
- Otevřená nabídka spontánních činností. Ve ŠD jsou spontánní aktivity zahrnuty do denního režimu oddělení-např. hry ranní družiny, odpolední klidové činnosti či při pobytu venku. Tyto činnosti jsou pro přihlášené žáky.

### 14.2 Metody práce

Základem pro používání netradičních metod práce, jejich střídání a nedirektivní vedení činností. Nejčastější metodou je hra a činnosti s hravými prvky, které dávají příležitost vstupovat do rolí dospělých, prožívat skutečné mezilidské vztahy odehrávající se na pozadí skutečných událostí. Důležité je zařazování her.

- Společenské hry: šachy, dáma, stolní tenis, stolní kopaná
- -Tvořivé hry
- -Didaktické hry-hádky, kvízy, doplňovačky, rébusy



Dalšími metodami je rozhovor, diskuse a disputace

## 15 Vzdělávací obsah

### 15.1 Jazyk a jazyková komunikace

Prostřednictvím jazykových a literárních činností získává dítě schopnost vyjadřovat své myšlenky a city, vžívat se do citění a myšlení druhých lidí. Během těchto aktivit se naučí vhodné komunikaci, získává schopnost vyjádřit vlastní názor, naučit se souvisle vyjadřovat, vystupovat před ostatními, správně a kultivovaně používat mateřský jazyk. Literárně výchovná část je zaměřena k výuce čtení s porozuměním, k získávání čtenářských dovedností

a návyků, důležitých pro porozumění čteného textu, pro jeho rozbor a hodnocení. Dále jde o pozorné vnímání literárního textu, jeho významu smyslu.

### **Cíle:**

- naučit se číst s porozuměním
- rozšiřovat slovní zásobu
- rozvíjet vyjadřovací schopnosti
- domýšlet a převyprávět příběhy
- všimnout si ilustrace v souvislosti s textem
- osvojit si pravidla vhodné komunikace ve skupině
- pracovat samostatně, aktivně a nápovědově



### **Výstupy žáka:**

- poznává písmena abecedy
- pojmenovává předměty a jejich vlastnosti
- využívá získaných návyků a dovedností při četbě
- orientuje se v textu
- recituje básně
- seznamuje se pořádkem slov ve větě
- domýšlí příběhy
- má názor na přečtený text
- poznává vztah slov, vět a skutečnost
- chápe pojmy-hádanka, pohádka, báseň, říkadlo
- tvoří věty se správnými interpunkčními znaménky



### **Činnostní aktivity žáka:**

- hry s písmenky a se slovy
- reprodukce obsahu textu
- vyprávění pohádky nebo povídky
- dramaturgie pohádky, básně
- hodnocení postav z lit. díla
- přednes básně
- hra na výtvarníka/ilustrátora
- hra na autora-dítě tvoří vlastní příběh plný fantazie
- besedy o oblíbených knihách
- hra na básníka-tvorba vlastních rýmů

## **15.2 Matematika v praxi**

Učivo matematiky si děti upevnují formou her, které procvičí a upevní matematické znalosti a dovednosti formou zábavy, aniž by psychicky uvolněné děti zjistily, že se učí. Hravá matematika rozvíjí intelektuální schopnosti, paměť, představivost, tvořivost, abstraktní



myšlení, schopnost logického úsudku, poskytuje hlavně vědomosti a dovednosti potřebné pro praktický život. Poznatky z matematiky jsou důležité pro poznání přírodních oborů, techniky, informatiky a ekonomie.

#### **Cíle:**

- orientace v číselné řadě
- rozpoznat a nakreslit jednoduché geometrické tvary
- zvládnout jednoduché početní operace při hrách
- rozvíjet logické myšlení
- orientovat se v čase
- procvičovat matematiku hravou formou

#### **Výstupy žáka:**

- procvičuje matematiku hravou formou
- počítá prvky daného souboru
- sčítá a odčítá čísla
- orientuje se v čase
- využívá netradiční pomůcky: knoflíky, žetony
- orientuje se v prostoru
- porovnává čísla
- tvoří obrazce s použitím geometrických tvarů
- provádí kontrolu
- čte, zapisuje a umí porovnat čísla
- poznává geometrická tělesa v praxi
- odhaduje délku
- používá sčítání a odčítání při praktických úlohách
- kreslí rovné a křivé čáry

#### **Činnostní aktivity žáka:**

- hry s geometrickými tvary
- malované příklady
- barevné počítání
- kreslená matematika
- papírové hodiny
- hra s metrem
- hry na obchod



## **16 Člověk a jeho svět**

Tuto vzdělávací oblast lze naplňovat prostřednictvím různých činností a her podporujících tvořivé poznávání, osvojování si potřebných dovedností a utváření vztahu k okolnímu světu.

Podstatné je pozorování, porovnávání a pojmenování skutečnosti, vytváření vlastního názoru, hodnocení životních situací, jejich napodobování v modelových hrách, výměna zkušeností a zážitků. Vychovatel má možnost doporučené činnosti rozvíjet, dotvářet a doplňovat. Formou zajímavých her, různých úkolů a nových informací žáci získávají nové poznatky a dovednosti z různých oblastí života. Vytváří si představy o běžných skutečnostech a zákonitostech přírody a společnosti, o výtvorech, činnostech a vztazích lidí a o nejdůležitějších podmínkách života. Formuje si vztah k okolnímu světu. Utváří si základní vztah k životu, lidem, sobě, rostlinám a živočichům, lidské práci, životnímu prostředí, domovu, vlasti a přírodě. Učí se řešit různé životní situace, spoléhat se sám na sebe i možnou pomoc okolí.

#### **Cíl:**

- Vnímat smysly krásy přírody
- Získávat informace o okolí pozorováním a vnímáním
- Utvářet ekologické citění
- Dodržovat pravidla při hrách a soutěžích
- Prohlubovat lásku k přírodě
- Poznávat a využívat přírodní materiály
- Rozeznávat živočichy, rostliny a stromy



#### **Výstupy žáka:**

- sleduje život kolem sebe
- vyjadřuje vlastní názor v komunikaci a respektuje názor druhých
- uplatňuje pravidla slušného chování v různých situacích
- chápe význam pomoci, odpovědnosti a spolupráce
- chápe určité uspořádání skutečností, které na sebe navazují
- osvojuje si základní vědomosti o sobě, škole, lidech, rostlinách, živočiších, rodině, činnostech a výtvorech lidí, o vztazích mezi lidmi, vztazích člověka k přírodě, ke zdraví
- osvojuje si základní dovednosti pro plnění úkolů a povinností, pro ochranu svého zdraví a bezpečnosti, pro bezkonfliktní komunikaci s okolím, pro vhodné využití volného času

#### **Aktivity žáka:**

- vyhledávání informací
- přírodovědné soutěže a hry
- luštění tajenek
- vytváření výrobků z přírodního materiálu
- péče o rostliny a své okolí
- péče o zvířátka

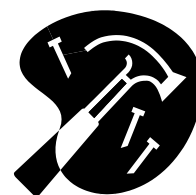
- přírodovědné vycházky (např. do botanické zahrady)
- hry na řemesla

## 16.1 Člověk a svět práce

Školní družina vytváří prostor pro uspokojování potřeb a zájmů žáků. Dává jim také možnost účelně využít volný čas. K velmi oblíbeným činnostem dětí patří činnosti pracovně technické, které vedou k rozvíjení schopností a dovedností, osvojování návyků, ke spolupráci, zodpovědnosti a udržování pořádku. Během činnosti děti motivujeme, rozvíjíme jejich aktivitu, fantazii, tvůrčí schopnosti a vedeme je k samostatné práci. V praxi se seznamují s různými materiály, náradím, pracovními postupy a pomůckami. Před každou činností vždy děti poučíme o bezpečném používání náradí a pomůcek. Výběr činností musí odpovídat věku a schopnostem dětí. Dětem při práci radíme a povzbuzujeme je. Nápaditost a snahu dětí je třeba vždy ocenit pochvalou.

### Cíle:

- Rozvíjet praktické dovednosti, tvořivé a motorické schopnosti
- Získávat vědomosti o různých materiálech a jejich vlastnostech
- Správně používat nástroje a pomůcky
- Dodržovat zásady bezpečnosti při práci
- Rozvíjet tvořivost a estetické cítění
- Pěstovat smysl pro pořádek, vést k pečlivosti a samostatnosti
- Rozvíjet jemnou motoriku, zručnost a trpělivost
- Vést k aktivitě, přispívat k osobní seberealizaci



### Výstupy žáka:

- ovládá jednoduché pracovní postupy
- rozlišuje různé materiály
- udržuje pořádek na pracovišti, dbá na bezpečnost a hygienu práce
- přemýšlí o nejvhodnějším pracovním postupu
- volí vhodný materiál pro zvolenou činnost, zachází s ním hospodárně
- vybírá vhodné pracovní nástroje a pomůcky
- zvládá základní praktické činnosti při práci s papírem a kartonem, modelovacími hmotami, textilem, kůží, dřevem, přírodním materiálem
- provádí jednoduché montážní a demontážní práce se stavebnicemi

### Činnostní aktivity žáka:

- skládky z papíru
- výrobky z textilií a kůže
- práce montážní a demontážní
- výrobky z přírodních materiálů



- péče o pokojové květiny
- práce v kuchyňce
- plastické koláže
- vystřihovánky z papíru
- práce na zahradě
- výrobky z keramické hlíny (plošné i prostorové)

### **Příklady činnostních aktivit:**

- práce s papírem a kartonem
- práce s textilem a kůží
- práce s keramickou hlínou
- práce na školním pozemku
- práce v kuchyňce
- práce montážní a demontážní
- úklidové práce
- lidové zvyky, tradice a řemesla
- práce s drobným materiálem
- práce se dřevem a kovem
- námětové hry (na obchod, kuchaře, kadeřníka)

## **16.2 Umění a kultura:**

### **- Výtvarné činnosti**

Výtvarné činnosti umožňují žákům poznávat okolní svět prostřednictvím výtvarných aktivit a postupně se formujícího výtvarného myšlení. Smyslem je porozumět výtvarnému umění, naučit se chápat výtvarnou kulturu v nejširším slova smyslu.

### **Cíl:**

- Rozvíjet smyslové a citové vnímání
- Rozvíjet soustředěné pozorování
- Rozvíjet individuální schopnosti
- Získávat zkušenosti z prací s různými materiály
- Formovat odpovědnost za kvalitu své práce
- Prohlubovat výtvarné schopnosti a dovednosti
- Rozvíjet fantazii
- Utvářet kladný vztah k výtvarnému umění
- Vnímat krásu a mít k ní vztah
- Umět využívat poznatky dovednosti v praxi
- Cvičit emocionální a estetické citění
- Vyzkoušet si různé výtvarné techniky
- Motivovat k námětově pestré činnosti
- Efektivně využívat volný čas
- Dodržovat pravidla slušného chování



- Rozvíjet vlastní uměleckou činnost
- Rozvíjet soutěživost
- Získávat teoretické i praktické poznatky o nejrůznějších výtvarných technikách

#### **Výstupy žáka:**

- vyjadřuje vlastní výtvarné představy
- vnímá citlivě okolí, projevuje aktivní estetický k život. prostředí
- osvojuje si základy dobrého vkusu
- ovládá základní technické dovednosti
- využívá nejrůznějších výtvarných materiálů
- organizuje vlastní výtvarnou práci
- uplatňuje představivost, fantazii a výtvarné myšlení
- využívá barev, chápe jejich kombinace a výrazové vlastnosti
- řeší přiměřené úkoly v ploše i v prostoru
- chápe, že výtvarné umění patří ke kultur. bohatství národa

#### **Aktivity žáka:**

- výtvarné vyjádření postav, zvířat, přírody
- výtvarné vyjádření pohybu
- vlastní fantazie a sny
- ilustrace k textu, básni, písničky
- veselá písmenka
- výroba přáníček
- výt. ztvárnění jednotlivých ročních období
- loutka, hračka. maňásek v životě dítěte



#### **- Hudebně-výchovné činnosti**

Hudební činnosti vedou k přirozené potřebě dětí setkávat se s hudbou a k jejich uspokojení. Tyto činnosti dále rozvíjejí osobnost dítěte, vedou rozvoji jeho hudebních schopností, které se následně projevují individuálními hudebními dovednostmi-sluchovými, intonačními, pěveckými, instrumentálními, hudebně pohybovými a poslechovémi.

#### **Cíle:**

- naučit se texty písní
- pochopit společenskou funkci hudby
- zvládat jednoduché hudební doprovody na Orffovy hudební nástroje
- využívat individuálních hudebních schopností a dovedností
- vyjádřit hudbu pohybem
- rozlišit jednoduchou melodii sluchově, pěvecky, instrumentálně

#### **Výstupy žáka:**

- uplatňuje pěvecké dovednosti a návyky
- reprodukuje zpěv a hudbu dle svých možností
- využívá individuální hudební schopnosti a dovednosti
- rozpoznává písně a skladby různých stylů a žánrů
- získává zkušenosti při veřejných vystoupeních
- zkouší jednoduché hudební improvizace
- využívá své schopnosti při zpěvu i hře na hudeb. nástroj

### **Činnostní aktivity žáka:**

- zpěv sólový i hromadný
- hra na jednoduché hudební nástroje
- vyjádření hudby pohybem
- jednoduché tanečky
- poslech hry na hudební nástroje
- poslech různých stylů a žánrů
- účast na besídkách, vystoupeních a soutěžích
- různé hudební hry

### **Literárně – dramatická činnost**

Výchova dramaticko-literární učí děti tvořivým způsobem pracovat, užívat jejích prostředků k sebevyjádření, k poznávání zákonitosti tvorby, seznamují se s vybranými uměleckými díly, učí se jim porozumět a interpretovat je. S touto činností souvisí péče o správnou výslovnost, kulturu řeči, srozumitelnost a plynulost mluveného projevu.

### **Cíle:**

- Vytvářet kladné emoce
- Vést k samostatnému čtení s porozuměním
- Rozšiřovat slovní zásobu
- Rozvíjet vyjadřovací schopnosti
- Vytvářet pozitivní vztah k mateřskému jazyku
- Získávat schopnosti pohybového vyjádření
- Recitovat literární texty
- Rozlišovat spisovnou nespisovnou výslovnost
- Pěstovat kultivovaný vztah k divadlu

### **Výstupy žáka:**

- využívat čtenářských dovedností a návyků při četbě jednoduchých textů
- recituje básně
- orientuje se v textu
- zvládne improvizaci
- domýšlí příběhy

- prezentuje své schopnosti na veřejnosti
- vyjadřuje svůj postoj na přečtený text
- vcítí se do role, pracuje s dechem
- slovo vhodně doplňuje pohybem

### **Činnostní aktivity žáka:**

- hra na divadlo
- dramatizace pohádky, básně
- hry s loutkami a maňásky
- recitace básní, přednes
- práce s literárním textem
- hry se slovy a písmenky
- vypravování, reprodukční činnost
- kolektivní vystoupení na besídkách
- hry se zvířátky

### **Příklady námětů a činnostních aktivit:**

#### **Výtvarné náměty a činnosti:**

- malba a kresba
- malování na dřevo
- malování na sklo
- já a sport
- roční období
- já a svět fantazie
- já a příroda
- veselá zvířátka

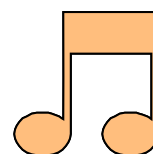


#### **Literárně dramatické činnosti:**

- hry s hračkami
- hry s loutkami
- hry se zvířátky
- hry s literárním textem
- dramatizace pohádky
- přípravy besídek

#### **Hudební náměty a činnosti:**

- zpěv písní hromadný i sólový
- hry spojené s hudbou a pohybem
- hudební hry
- poslech hry na hudební nástroj
- pějme píseň dokola



- hra na lehce ovladatelné nástroje
- hudební a pěvecké soutěže
- účast na veřejných vystoupeních
- hra na muzikanty
- tanečky a cvičení na hudbu

## **17 Evaluace**

Znamená zjišťování a vyhodnocování dat charakterizujících pedagogický proces a jeho výsledky. Vyhodnocování znamená porovnávání, posuzování zjištěných údajů vzhledem ke zvoleným kritériím. Evaluace může být vnější-provedena Českou školní inspekcí nebo zřizovatelem. Evaluaci však může provést i školské zařízení samo-tzv. vnitřní evaluace - vlastními silami a prostředky, jde tedy o vlastní hodnocení neboli autoevaluaci. Zjišťování informací provádí školské zařízení vlastními prostředky - hospitací, rozhovorem, pozorováním, anketou, dotazníkem, testováním, rozbořením dokumentace, atd.

### **17.1 Autoevaluace**

Autoevaluace výchovy a vzdělávání je vzhledem k institucionální integraci těchto součástí logickou součástí autoevaluace základní školy, školského zařízení. Její popis nemusí být samostatnou součástí vzdělávacího programu.

### **17.2 Autoevaluace školy**

Autoevaluace školy je součástí ŠVP, ve které školy vymezují cíle, nástroje a kritéria autoevaluace a časové rozvržení evaluačních činností. Autoevaluaci provádějí účastníci vzdělávacího procesu – vedení školy, učitelé, žáci. Slouží k systematickému posuzování činnosti školy plánované ve ŠVP. Její výsledky slouží jako zpětná vazba ke korekci vlastní činnosti a jako východisko pro další práci školy.

### **17.3 Postup autoevaluace**

1. Vymezení předmětu evaluace: co chceme zjišťovat?
2. Stanovení metod – jak budeme zjišťovat?
3. Stanovení kritérií pro hodnocení – vzhledem k čemu to budeme hodnotit?
4. Výběr nebo vypracování evaluačního nástroje – jak, čím to konkrétně provedeme?
5. Vlastní zjišťování.
6. Vlastní vyhodnocování – analýzy, diskuse, interpretace.
7. Závěry a opatření ke zlepšení.

Hlavním a postačujícím cílem autoevaluace je zlepšení pedagogické práce, ale i její atraktivitu. Vlastní hodnocení je vždy zaměřeno na cíle, posouzení jejich plnění, na oblasti, ve



kterých škola dosahuje dobrých výsledků, a oblastí, ve kterých je třeba úroveň vzdělávání zlepšit. Vlastní hodnocení by mělo poskytnout odpověď na tři otázky.

1. Jak se nám daří plnit stanovené cíle?
2. Jaké jsou naše silné a slabé stránky?
3. Jak účinná jsou přijímaná opatření?

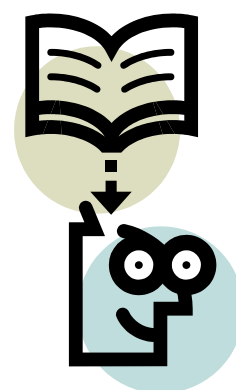
Hlavní oblastí vlastního hodnocení jsou např. podmínky vzdělávání, průběh vzdělávání, výsledky vzdělávání žáků, podpora školy, spolupráce s rodiči atd.

## 18 Vzdělávací obsah ŠD a jeho realizace

Naše školní družina pracuje podle ŠVP pro zájmové vzdělávání, které navazuje na ŠVP základního vzdělávání. Uvádíme pro orientaci několik málo činností, které jsou v jednotlivých odděleních uskutečňovány.

### Matematika a její aplikace

- Obrázkové počítání
- Hry s čísly
- Matematické hádanky
- Hry s geometrickými tvary
- Kreslené příklady
- Hledání shodných obrazců



### Jazyk a jazyková komunikace

- Povídání o oblíbené knize
- Dokončování rozvyprávěných příběhů
- Recitace básniček a říkadel
- Hry s písmenky a se slovy
- Jazykolamy
- Řešení hádanek a slovních hříček
- Vytváření příběhů a pohádek
- Dramatizace pohádky nebo povídky
- Ilustrace a text
- Jazykové hry s loutkami a maňásky



### Člověk a jeho svět

- Přátelství a kamarádství
- Příroda a její proměny
- Pravidla silničního provozu
- Křížovky a doplňovačky
- Péče o zdraví

- Péče o domácí zvířata
- kulturní a historické památky

## **19 Podmínky přijímání uchazečů a podmínky průběhu a ukončování vzdělávání ve školní družině**

Podmínky přijímání účastníků a podmínky průběhu vzdělávání tvoří povinnou součást ŠVP školského zařízení. O přijetí rozhoduje ředitel. Podmínky přijímání uchazečů a podmínky průběhu vzdělávání jsou řešeny komplementárně s vnitřním řádem školského zařízení.

O přijetí účastníka se rozhoduje na základě písemné přihlášky, jejíž součástí je písemné sdělení zákonných zástupců žáka rozsahu docházky do ŠD a způsobu odchodů. Je-li přijat, vztahují se na něj veškerá práva a povinnosti účastníka zájmového vzdělávání na našem zařízení. Účastníci se zařazují do oddělení. Ředitel stanoví nejvyšší počet účastníků na 1 pedagogického pracovníka s ohledem na druh vykonávané činnosti účastníků s ohledem na jejich bezpečnost. O ukončení zájmového vzdělávání může být vydán doklad, např. pamětní list.

Výchovnými opatřeními jsou pochvaly nebo jiná ocenění a kázeňská opatření. Kázeňským opatřením je podmíněčné vyloučení žáka nebo studenta ze školského zařízení a další kázeňská opatření, která nemají právní důsledky pro žáka nebo studenta. Pochvaly a jiná kázeňská opatření může udělit či uložit ředitel školy nebo školského zařízení. Ředitel může v případě závažného zaviněného porušení povinností stanovených tímto zákonem nebo vnitřním řádem rozhodnout o podmíněném vyloučení nebo okamžitém vyloučení žáka. V rozhodnutí o podmíněném vyloučení stanoví ředitel zkušební lhůtu nejméně na dobu jednoho roku. Dopustí-li se žák v průběhu této lhůty dalšího zaviněného porušení povinností stanovených tímto zákonem nebo vnitřním řádem, může ředitel školského zařízení rozhodnout o jeho vyloučení. Zvláště hrubé slovní a úmyslné fyzické útoky žáka vůči pracovníkům školského zařízení se vždy považují za závažné zaviněné porušení povinností stanovených tímto zákonem. O podmíněném nebo okamžitém vyloučení žáka rozhodne ředitel do dvou měsíců ode dne, kdy se o provinění žáka dozvěděl, nejpozději však do jednoho roku, kdy se žák přestupku dopustil, s výjimkou případu, kdy provinění je klasifikováno jako trestný čin podle zvláštního právního předpisu. Žák přestává být žákem školského zařízení dnem následujícím po dni nabytí právní moci rozhodnutí o vyloučení, nestanoví-li toto rozhodnutí

den pozdější. Podmíněné vyloučení žáka probíhá ve správním řízení podle správního řádu. Odvolávacím orgánem proti správnímu rozhodnutí je krajský úřad.